

Blackboard

1. 概要

Blackboard は Web ブラウザを利用したオンライン授業支援システムで、導入済みだった授業支援システム CHORUS（2017 年度終了）と並行して 2012 年に導入された。

現在本学で適用しているバージョンのサポート終了にともない、2023 年度末をもって運用を終了することを前年度より告知していた。今年度は後継の授業支援システムである Canvas LMS との並行運用及び移行期間とし、Canvas LMS への移行を促進した。

2024 年 3 月 31 日をもって停止し、現在は参照を含め利用不可となっている。

2. 利用状況

アシストマイクロ社が取得したデータ「利用集計」をもとに 2023 年 4 月 1 日から 2024 年 3 月 31 日までのデータを集計した。

最終運用年度である 2023 年度の全体の利用率は 66.1%となった。利用者数には、授業利用ではなく、Canvas LMS へのコンテンツ移行作業で Blackboard を使用した教員も含まれているため、例年ほどではないものの高い利用率が算出されたと言える。

Blackboard		登録者 (人)	利用者 (人)	利用率	全登録 者(人)	全利用 者(人)	利用率
2022 通年	専任	635	606	95.4%	2563	2192	85.5%
	兼任	1928	1586	82.3%			
2023 通年	専任	656	524	79.9%	2602	1720	66.1%
	兼任	1946	1196	61.5%			
年間増加率	専任	+21	-82	-15.6%	+39	-472	-19.4%
	兼任	+18	-390	-20.8%			

表 1：利用状況前年度比較

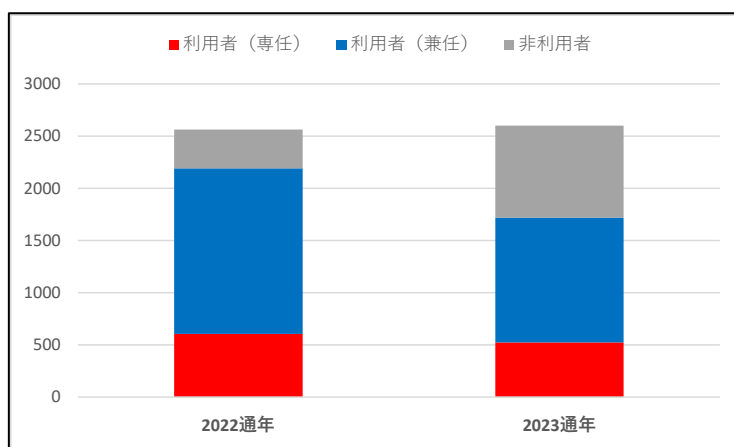


図 1：利用状況前年度比較

3. 学部別利用状況

多くの学部で利用率の減少が確認できた。

項番 11 のスポーツウエルネス学部、項番 25 のスポーツウエルネス学研究科は 2023 年度に新設されたため、2022 年度のデータはない。

項番	種別	所属名	2022年度			2023年度			
			登録教員数 (人)	利用教員数 (人)	利用率(%)	登録教員数 (人)	利用教員数 (人)	利用率(%)	
1	学部	文学部	353	298	84.42%	370	234	63.24%	
2		経済学部	141	124	87.94%	143	105	73.43%	
3		理学部	211	153	72.51%	202	107	52.97%	
4		社会学部	184	158	85.87%	188	125	66.49%	
5		法学部	134	128	95.52%	145	108	74.48%	
6		観光学部	128	97	75.78%	122	69	56.56%	
7		コミュニティ福祉学部	158	141	89.24%	143	104	72.73%	
8		経営学部	137	108	78.83%	126	80	63.49%	
9		現代心理学部	136	120	88.24%	130	89	68.46%	
10		異文化コミュニケーション学部	107	103	96.26%	110	85	77.27%	
11		スポーツウエルネス学部				31	16	51.61%	
12	研究科	文学研究科	3	2	66.67%	3	1	33.33%	
13		経済学研究科	4	4	100.00%	3	3	100.00%	
14		理学研究科	3	3	100.00%	3	2	66.67%	
15		社会学研究科	0	0	0.00%	0	0	0.00%	
16		法学研究科	0	0	0.00%	0	0	0.00%	
17		観光学研究科	0	0	0.00%	0	0	0.00%	
18		コミュニティ福祉学研究科	0	0	0.00%	0	0	0.00%	
19		ビジネスデザイン研究科	47	42	89.36%	49	39	79.59%	
20		21世紀社会デザイン研究科	40	32	80.00%	40	28	70.00%	
21		人工知能化学研究科	24	13	54.17%	27	12	44.44%	
22		異文化コミュニケーション研究科	5	5	100.00%	4	2	50.00%	
23		経営学研究科	5	1	20.00%	5	1	20.00%	
24		現代心理学研究科	0	0	0.00%	0	0	0.00%	
25		スポーツウエルネス学研究科				0	0	0.00%	
26		キリスト教学研究科	13	9	69.23%	8	4	50.00%	
27		その他	全学共通カリキュラム	439	393	89.52%	452	296	65.49%
28			学校・社会教育講座	88	70	79.55%	85	56	65.88%
29			社会情報教育研究センター	6	6	100.00%	5	4	80.00%
30	グローバル教育センター		17	6	35.29%	26	4	15.38%	
31	日本語教育センター		33	32	96.97%	29	28	96.55%	
32	大学チャブレン室		1	0	0.00%	2	1	50.00%	
33	立教セカンドステージ大学		14	14	100.00%	13	13	100.00%	
34	グローバル・リベラルアーツ・プログラム運営センター		21	20	95.24%	21	18	85.71%	
35	立教サービスラーニングセンター		6	5	83.33%	8	5	62.50%	
36	立教学院史資料センター		3	3	100.00%	2	0	0.00%	
37	外国語教育研究センター		101	101	100.00%	106	81	76.42%	
38	大学教育開発・支援センター		1	1	100.00%	1	0	0.00%	
39	不明		0	0	0.00%	0	0	0.00%	
		合計	2563	2192	85.52%	2602	1720	66.10%	

表 2：学部別利用者数

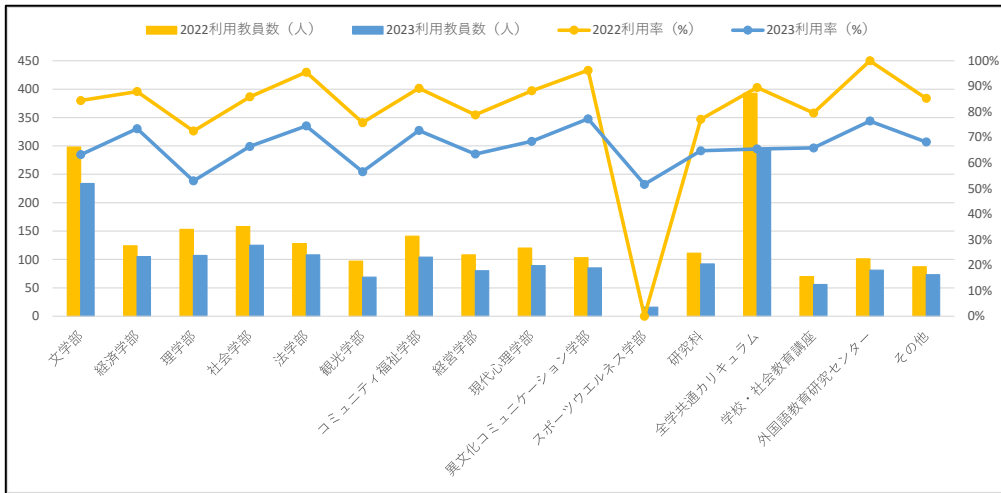


図 2：学部別利用教員数・利用率

※スポーツウェルネス学部は 2023 年度新設学部のため 2022 年度の利用率は 0%としている

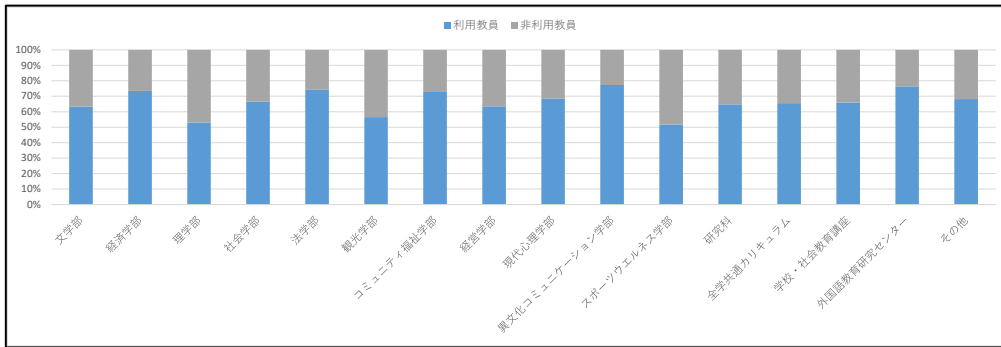


図 3：学部別利用者割合

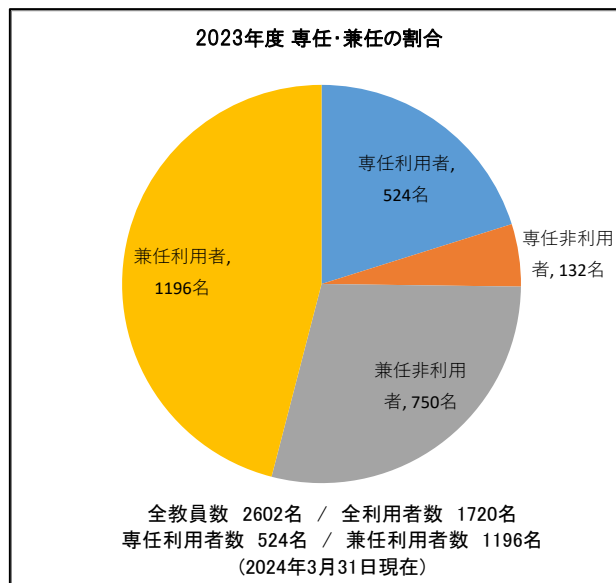


図 4：専任・兼任利用者割合

4. Blackboard 問合せ方法（※教員以外からの問合せも含む）

2023 年度の問合せの総数は、前年比 31%まで減少した。内容については、操作や機能など授業利用に関するものは少なく、移行に関連する問合せが多かった。

その他は他部署からチャットで寄せられた問合せとなる。2023 年度よりヘルプデスク内の対応管理ツールを変更したため、その他の内訳が前年度から変わっている。

	2022 年度	2023 年度
電話	316	148
メール	251	58
対面	55	39
問合せフォーム	268	39
その他	26	1
合計	916	285

表 3 : 問合せ手段別受付件数

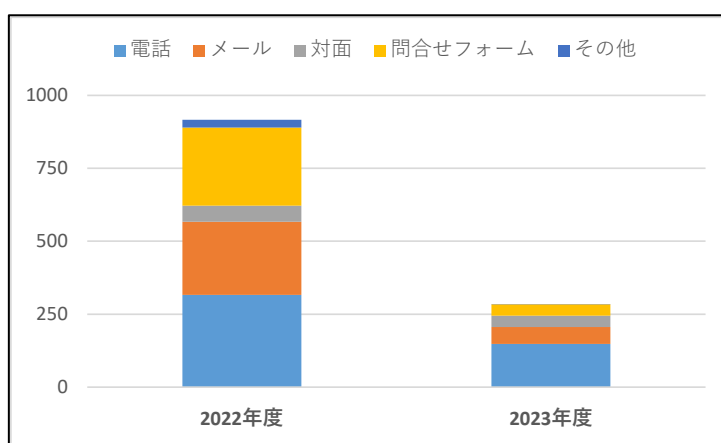


図 5 : 問合せ手段別受付件数

5. トピックス

アップグレードメンテナンス

→作業日程 : 8/14 (月) ~ 8/15 (火)

6. 2023 年度のまとめ

Canvas LMS との並行運用および移行期間を終え 2024 年 3 月 31 日をもって運用を終了した。複数回にわたる利用者への周知や、移行マニュアルの掲載にはじまる移行サポートを早期から開始していたこともあり、年度を通して大きな混乱はなかった。

なお、例年、年 2 回（春夏）行っていたアップグレード・累積パッチ適用は、今年度は夏のみ実施した。